

COVID 19

PERGUNTAS FREQUENTES

DEVO UTILIZAR MÁSCARA?

O Governo e a Direção-Geral da Saúde (DGS) recomendam o uso generalizado de máscaras, pela população em geral e por parte das pessoas que sofram de insuficiência cardíaca, em espaços fechados e onde haja um elevado número de pessoas, como hospitais, farmácias, centros de saúde, lojas, supermercados e transportes públicos. Esta é uma medida adicional, suplementar e complementar às medidas já anteriormente recomendadas como a lavagem das mãos, etiqueta respiratória e a distância social.

EXISTEM MÁSCARAS REUTILIZÁVEIS?

Sim. Existem máscaras reutilizáveis (FFP2 e FFP3) que podem ser lavadas e desinfetadas.

POSSO USAR HOJE, GUARDAR E VOLTAR A USAR NUM OUTRO DIA?

Apenas as reutilizáveis, referidas na resposta anterior (FFP2 e FFP3) e após serem lavadas e desinfetadas. Todas as outras máscaras não devem ser reutilizadas.

COMO TIRO COM SEGURANÇA A MÁSCARA FACIAL DE TECIDO?

Deve ter-se cuidado para não tocar nos olhos, nariz ou boca ao remover a máscara de tecido e lavar-se as mãos imediatamente depois de a retirar.

RECOMENDAÇÕES IMPORTANTES

- Esteja atento às indicações das Autoridades de Saúde e cumpra as indicações;
- Tenha medicação em casa, no mínimo para um mês;
- Mais do que nunca faça a medicação recomendada para o seu caso, não queira que o vírus o ataque numa fase de descompensação cardíaca;
- Mantenha uma alimentação saudável.



AADIC

Associação de Apoio aos Doentes com Insuficiência Cardíaca

COVID 19

“HOJE FUI AO SUPERMERCADO. ESTAVA UMA FILA COM 2 METROS DE DISTÂNCIA ENTRE PESSOAS. ESTA DISTÂNCIA SÓ POR SI É SUFICIENTE??”

É a distância recomendada. Se possível deve utilizar um lenço, cachecol ou uma máscara feita em casa, que deve ser lavada a 60 graus e/ou desinfetada (em lixívia diluída) após cada utilização. Não deve tocar na máscara nem na face com as mãos. Não deve esquecer-se de seguir as recomendações da DGS e lavar as mãos com sabão e desinfetar ao chegar a casa.

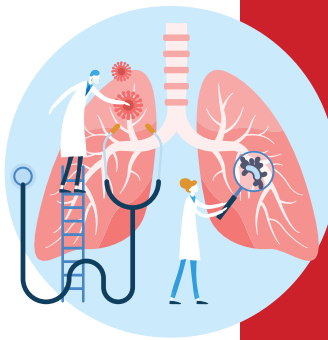


“A DOENÇA DURA O MESMO TEMPO EM TODAS AS PESSOAS?”

Será variável de acordo com o grupo etário e com a existência ou não de comorbidades (nomeadamente Doenças cardiovasculares, Diabetes, Doença respiratória crónica, Hipertensão). É muito importante se tem algumas destas doenças, que esteja o melhor controlado possível nomeadamente a diabetes e a hipertensão arterial.

“O USO DO ANTI-INFLAMATÓRIO IBUPROFENO EM CASO DE SINTOMAS DO COVID-19, “ACELERA A MULTIPLICAÇÃO DO VÍRUS”?”

De acordo com nota divulgada pelo Infarmed no dia 15 de março 2020 “O INFARMED, Autoridade Nacional do Medicamento e Produtos de Saúde, I.P. informa que não existem, atualmente, dados científicos que confirmem um possível agravamento da infeção por COVID-19 com a administração de ibuprofeno ou outros anti-inflamatórios não esteroides. Neste sentido, não há motivo para os doentes que se encontrem em tratamento com os referidos medicamentos o interrompam.” A recomendação para tratar os sintomas do COVID 19, continua ser o Paracetamol. Não deve utilizar o Ibuprofeno sem ser prescrito pelo seu Médico.



“FIZ A VACINA DA GRIPE, ESTOU PROTEGIDO CONTRA O NOVO CORONAVÍRUS?”

A vacina da gripe não protege contra o Coronavírus, mas deve ter a vacina para evitar a gripe habitual (Influenza).



“A VACINA DA PNEUMONIA DÁ PROTEÇÃO CONTRA A PNEUMONIA DO COVID19?”

A vacina da pneumonia, antipneumococos, não protege contra o COVID19, mas é aconselhável porque vai proteger contra a pneumonia bacteriana do Pneumococos como possível complicação pós infeção viral.

SE TIVER SINTOMAS,
TAIS COMO: FEBRE,
TOSSE E DIFICULDADE
RESPIRATÓRIA **NÃO**
SE DIRIJA AO SERVIÇO
DE URGÊNCIA NEM
À SUA CONSULTA
HOSPITALAR

LIGUE PARA A LINHA DE SAÚDE
808 24 24 24